



EASY™

Hygienstol

EASY™ SoftBack 56-270



Säkerhet



Tack kära Kund för att du valt ett hjälpmedel från GATE Rehab! Vi hoppas att vår produkt ska motsvara eller helst överträffa dina förväntningar.

Denna bruksanvisning innehåller den information som du som använder produkten behöver veta för ett säkert handhavande. Utöver denna bruksanvisning finns en teknisk manual som beskriver stolens sammansättning, reservdelslistor och information av mer teknisk karaktär.

LÄS DENNA BRUKSANVISNING INNAN DU ANVÄNDER PRODUKTEN!

Denna hygienstol är konstruerad för att användas inomhus/på plana ytor och i våta utrymmen. Max brukarviktt är 150 kg.

Produkten höjs/sänks/tippas med hjälp av kapslad/ej synlig elektronik. Produkten har kapslingsklass x5 vilket innebär att produkten tål vatten med visst tryck. Produkten får alltså EJ sänkas ned i/ användas under vatten. Detta gäller även ramar/hjul – ska ej köras ned i vatten.

Vid körning framåt så rekommenderar vi att det riktningsspärrade hjulet används (höger framhjul) för att få mer stabilitet. Riktningsspärr bör dock inte användas vid manövrering i trånga utrymmen.

Denna hygienstol har ett stationärt batteri som laddas via kontakt i fjärrkontrollen. Laddningstid för att uppnå 80% laddning vid urladdat batteri är ca 12h. Fjärrkontrollen har en laddningsindikator som anger om batteriet behöver laddas eller inte. Ta för vana att alltid ladda batteriet om nivån i slutet av dagen har nått nivå 1 (ett grönt streck synligt på batteri indikator). Om Hygienstolen ej ska användas på ett par dagar så rekommenderar vi att batteriet stängs av med den "Off"-knapp som finns på batteriet.

Hygienstolen har även en serviceindikator som tänds efter ca 11 månaders drift – detta för att påminna om den periodiska översyn som ska göras minst en gång/år. Information om hur "serviceindikatorn" nollställs finns i den tekniska manualen.

Hygienstolen har ett par funktioner för extra säkerhet. Vid tippning framåt/bakåt så stannar stolen alltid då horisontellt läge passeras. Stolen kan ej tippas framåt om sitshöjden överstiger 65cm. För att kunna köra stolen högre än 65cm så krävs att sits placeras i horisontellt eller bakåtlutat läge. Stolen kan ej heller användas då laddning av batteri pågår.

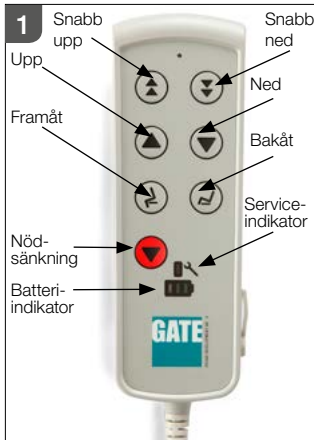
När hygienstolen höjs/sänks så upplever man en mjukstart på ca 5 sekunder. Detta är normalt och görs för att de två ställdonen höj/sänk ska synkroniseras.

Hygienstolen höjs/sänks genom teleskopiska pelare med inbyggda motorer. Dessa har en öppen konstruktion vilket innebär att vatten/smuts kan rinna igenom/invändigt. Vid behov så rengör man pelare samt bottenytor med rengöringsmedel (som kan köpas av GATE). Dessa medel löser upp smuts/fett samt bryter ned ev. organiska ämnen. Efterskölj med vatten. Observera att pelarnas bottenplattor kan nås för mekanisk rengöring.

Tänk på att klämrisker alltid kan uppstå om händer/fötter befinner sig i vägen för stolens rörelse. Speciellt gäller detta vid tippning framåt eller om stolen sänks till min nivå. Beroende på fotstödets inställning så kan dessa ta i underlaget eller stolens ram. Var uppmärksam!

Vi på GATE Rehab hoppas ni får stor användning av er nya hygienstol. Innan du påbörjar användningen av stolen så behöver batteriet aktiveras. Detta görs genom att trycka på batteriets "On" knapp (se avsnitt i denna bruksanvisning).

Manövrering av sitthöjd och tippning



Normal upp/ned, Snabb upp/ned. OBS! Stolen har en mjukstart på ca 5s innan korrekt hastighet uppnås. Då sitthöjd befinner sig på lägre nivåer – var uppmärksam så att inte fotstöden tar i mark – detta kan hända om fotstöden är inställda för långa brukare.

Tippning framåt/bakåt Stolen kan tippas ca 5 grader framåt* och ca 30 grader bakåt. Vid tippning så stannar stolen alltid vid horisontellt läge. För att fortsätta tippning framåt eller bakåt så får alltså knapp framåt/bakåt tryckas in på nytt. Var uppmärksam vid tippning framåt att fotstöden ej tar i underlag eller ram – detta kan hända om fotstöden är inställda för långa brukare.

(* på vissa marknader kan stolen tippas ytterligare ett steg – till 6 grader framåt. Var uppmärksam om detta görs – klämrisk föreligger).

Nödsänkning: Om batterispänning är för låg för att stol ska kunna manövreras eller om hallsensor på ställidon höj/sänk går sönder så ska knapp för "Nödsänkning" användas. Vid aktivering så återgår stol först till horisontalt läge och sedan till lägsta sitthöjd.



Var uppmärksam vid aktivering eftersom systemets säkerhetssensorer för-
bikopplas. Kontrollera särskilt att stolen går liksidigt ned till minhöjd – risk för byrålåda-effekt föreligger.

Serviceindikator – lampan blinkar med intervall 4 s då aktuell drifttid uppgår till 11 månader från senaste nollställning. Efter 12 månader lyser lampan med fast sken. Funktionen påkallar behovet av periodiskt underhåll (sidan 8). För att nollställa serviceindikatorn - se teknisk manual.

Batteriindikator- visar aktuell status på batteriet. Tre gröna streck indikerar full laddning. Vid ett grönt streck så bör man senare samma dag sätta stol på laddning. Vid rött streck så ska aktuell användning slutföras och stolen ska därefter laddas. Ta för vana att alltid ladda batteriet om nivån i slutet av dagen har nått nivå 1 (ett grönt synligt streck på batteri indikatorn). Om hygienstolen ej ska användas på ett par dagar så rekommenderar vi att batteriet stängs av med den "Off"-knapp som finns på batteriet.

OBS! batteriet kan skadas om inte laddning sker regelbundet - i läge "On" min var 14:e dag och i läge "Off" min var 3:e månad.

Fjärrkontrollen går i "sleepmode" 30 s efter senaste aktivering.

Laddning av Batteri



Laddning görs genom att medföljande laddare ansluts mellan vägguttag och uttag/fjärrkontroll. Ett urladdat batteri tar ca 12h att ladda till 80% och 24h för att uppnå 100% laddning. Under tiden som laddning pågår så blinkar batteri-indikatorns aktuell laddningsnivå. Då batteriet är fulladdat så lyser samtliga tre streck med fast grönt sken. Vi rekommenderar att batteriet alltid laddas till minst 80% - påbörjad laddning ska alltså ej avbrytas innan 80% laddning uppnås.

OBS! batteriet kan skadas om inte laddning sker regelbundet - i läge "On" min var 14:e dag och i läge "Off" min var 3:e månad.

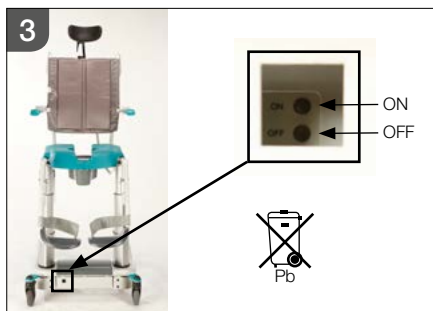
Av säkerhetsskäl så kan stolens elektronik ej användas då laddning pågår. Undvik laddning i våtrum. Ta för vana att alltid ladda batteriet om nivån i slutet av dagen har nått nivå 1 (ett grönt synligt streck på batteri

indikatorn). Om hygienstolen ej ska användas på ett par dagar så rekommenderar vi att batteriet stängs av med den "Off"-knapp som finns på batteriet.



Se till att fjärrkontrollens uttag/laddning alltid är skyddat/pluggad då stolen används. Inträngande vatten kan annars förstöra fjärrkontrollen.

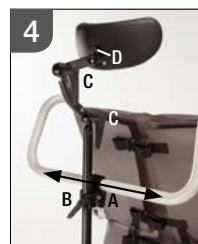
Batteri (On/Off)



Batteriet sitter placerad under skyddshuv på stolens bottenstativ. Batteriet har en On/Off knapp som kan nås genom öppningen på stolens främre/nedre del. Knapparna aktiveras genom att man trycker på resp. knapp med ett spetsigt föremål (ej vasst).

Vid leverans från GATE är batteriet avstängt. Batteriet kan aktiveras genom att knapp "On" trycks in eller att laddare ansluts till fjärrkontroll. Vid sidan om knapparna finns också en LED indikator som visar batteriets laddningsnivå.

Nackstöd



Nackstödet har många frihetsgrader och kan ställas vertikalt, horisontellt och i djupet – allt för att hitta optimal komfort för patienten (se bild 4).

- Nackstödshållaren kan skjutas i sida (kräver insexnyckel)
- Uppåt/nedåt – låses med låsspak på nackstödshållaren
- Framåt/Bakåt – låses med respektive låsspak på nackstödet
- Kudde kan ställas och låsas i önskat läge med låsratt

Körning av stol



Vi rekommenderar att körhandtaget används då stolen ska köras (med/utan patient). Körhandtaget är utformat så att stolen på enklaste sätt och med minsta kraft ska kunna föras framåt/svängas (se bild 5).

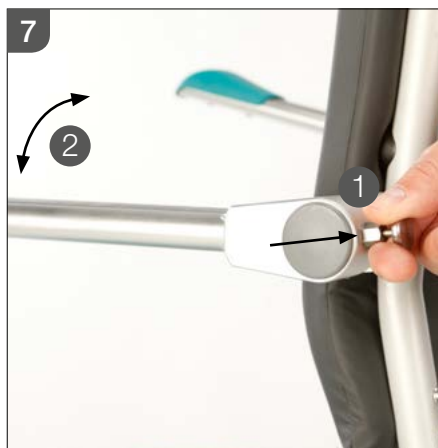
Ryggband



Ryggbandet kan ställas in med önskad spänst genom 3 spännen på baksidan.

Ryggbandet har ett uttag på varje sida över armstödet som är avsett för montering av tillbehör.

Armstödslåsning



Armstödet är låst i nedfällt läge. För att lyfta armstödet - drag ut sprint (1) och lyft armstödet (2).

Montering/Borttagning av sits

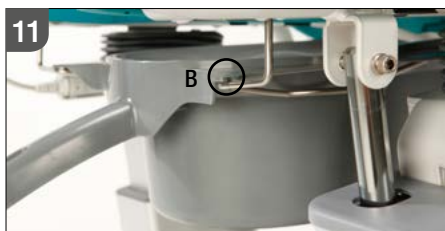
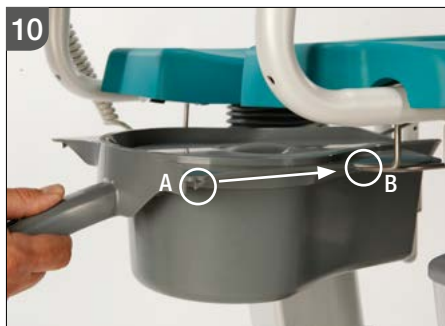


Montering av sits med öppning i bakkant (Tillbehör)



Sitsen utgörs av två halvor som snäppes fast med hjälp av klämmor på sitsens undersida

Uppsamlingskäril



Uppsamlingskäril skjuts in bakifrån mellan sits och trådgejder enligt bild 10.

Var noga med att uppsamlingskärilet skjuts ovanpå trådgejderna. Var även noga med att kärilet hamnar på rätt ställe i förhållande till uttag/sits och att kärilets bakre krok låser mot gejder (se bild 10 och 11).

Fotstöden / Hälband



Fotstöden kan enkelt ställas in i önskad höjd, svängas åt sidan (lyft/vrid) eller tas bort (lyft uppåt).

Höjdställning av fotstöden görs genom att grön klämma placeras i önskat hål.

Hjul

Hygienstolen har 4 st hjul (totalbromsade). Det hjul som sitter höger fram (grå bromsplatta) har även riktningsspärr (se bild 15 - bromsläge 1 - riktningsspärr, bromsläge 2 - totalbroms). När riktningsspärren är aktiverad så kan hjul ej svängas – det går enbart köras framåt/bakåt. Detta är särskilt användbart vid körning med tyngre patient. Stolen blir då betydligt mer lättkörd för personalen. Vid manövrering i trånga utrymmen så bör riktningsspärr lossas.

Övriga hjul (3 st)/grön bromsplatta är konventionella hjul som vid bromsning låser både riktning och rotation. (Se bild 16.)

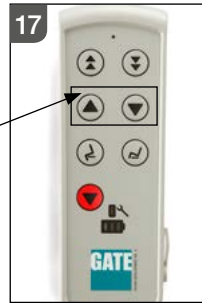


Kalibrering av ställdon

Kalibreringen av ställdonen görs normalt helt automatiskt varje gång stolen når sina ändlägen (min höjd, max tilt). OM stolen ändå ej går parallellt eller om tiltfunktion ej verkar fungera så kan en AKTIV kalibrering göras. Detta görs genom att <knapp-långsam/upp> + <knapp-långsam/ned> hålls in samtidigt. Efter ca 15 s så kommer stolen att flyttas till sina ändlägen dvs. min höjd och max lutning bakåt. Håll in knapparna tills ändlägena nås. Släpp knapparna och vänta 5 s. Stolen är nu kalibrerad och kan användas på nytt.



Kalibrering ska EJ göras med brukare i stol! Var uppmärksam på att samtliga 3 ställdon rör sig under kalibreringsfasen. Avbryt annars kalibreringen omedelbart och kontakta kundtjänst/GATE (alternativt er lokala återförsäljare).

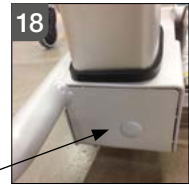


Rengöring

Hygienstolen Easy rengörs med vanligt förekommande rengörings/desinfektionsmedel inom vården (alkoholbaserade).

Pelarna bör rengöras med medel som dels löser fett och dels tar bort kalkfläckar. Vid rengöring av pelarna så ställs stolen i maxhöjd. Applicera rengöringsmedel och låt verka enligt anvisning (se till att medlet också rinner ned i pelaren), skölj ur.

OBS! Med jämna mellanrum så bör också pelarens bottenplatta rengöras – detta görs genom att bottenplugg (se bild 18) tas bort och rengöringsmedel appliceras direkt i pelaren. Låt verka/skölj ur. Mekanisk bearbetning kan behövas.



Läs varningstext på förpackning/rengöringsmedel och i respektive säkerhetsdatablad. OBS! För att undvika klämskador - var noga med att skyddshuv (bild 18) alltid återplaceras.

Felsökning då stol ej kan manövreras

OBS! Stol kan ej manövreras över sitthöjd 65cm om stol är tiltad framåt. Sits kan inte heller tiltas framåt om sitshöjd är högre än 65cm.



Innan felsökning påbörjas - starta alltid med batteriet (se sid 4 - håll in batteriets OFF knapp i ca 5 sekunder. Vänta i en minut. Aktivera batteriet genom dess ON-knapp).

- | | |
|------|---|
| 1) | Kontrollera batteriets laddning via fjärrkontrollens batteriindikator (aktivera fjärrkontrollen vid behov genom att trycka på någon knapp). |
| 1a) | Indikator visar grönt ==> Kalibrera stol (se s7). |
| 1b) | Indikator visar rött ==> Ladda batteriet. |
| 1.c) | Indikatorn är släckt ==> Anslut laddaren till fjärrkontrollen. Om laddning indikeras i fjärrkontrollen så ladda batteriet enligt instruktion. Om laddning ej indikeras - fortsätt till 2. |

- | | |
|----|--|
| 2) | Stäng av batteriet manuellt genom batteriets Off-knapp (se s4). Vänta en minut. Aktivera batteriet genom att trycka på dess On-knapp (se s4). Kontrollera så att <u>batteriets</u> indikatorlampa lyser eller blinkar. |
| | Indikatorlampan lyser/blinkar ==> Byt fjärrkontroll och ladda batteriet enligt instruktion. |
| | Indikatorlampan lyser/blinkar ej ==> Byt batteri. |

Om ovan har gjorts och stol ej kan manövreras - kontakta Kundtjänst/GATE.

Garanti

Vi lämnar 2 års garanti på fabriktionsfel (gäller ej förslitningsdetaljer eller batteri). På batteriet lämnas 6 månaders garanti på fabriktionsfel.

Stolen är tillverkad av rostfria rör/pulverlackerade samt aluminium. Utsatta detaljer som ej har lackerats är gjorda av aluminium eller rostfritt stål. Var noga med att kontrollera så att produkten känns stabil/glappfri – inga lösa skruvförband får finnas. Skadade eller defekta delar bör bytas så snart det är möjligt.

Rengöring, allmänt

- Stolen rengörs genom avtorkning med vanligt förekommande rengöringsmedel (EJ baserat på Pentanol) alternativt tvättmaskin/autoklav (max 85 grader).



OBS! Fjärrkontroll/manöverdosa alternativt koppling/hona (om fjärrkontroll tas bort innan tvätt) måste skyddas från vatten med högt tryck. Detta kan göras med en plastpåse eller liknande som klarar tvättmaskinens vattentryck. Placera fjärrkontroll/manöverdosa eller koppling/hona så att rinnande vatten ej kan tränga in.

- Sits - kan tas bort och rengöras separat alternativt tvättas i maskin/autoklav (max 85 grader).
- Pelarna - rengörs med vanligt förekommande rengörings/desinfektionsmedel inom vården (alkoholbaserade). Se särskilt avsnitt s7.
- Kontrollera att skyddsskuv (se s7/bild18) finns monterade nedtill på varje pelare.

Kontrollera särskilt (minst 1 gång/år)

1. Armstöd - så att glidskydd/handlovsskydd är hela och sitter fast.
2. Pelare (Elställdon/höj-sänk) + Elställdon/lutning; Kontrollera funktion med fjärrkontroll samt att elställdonens infästningar ej glappar.
3. Sitsen/mjuksitsen - är hel och utan sprickor. Inga vassa kanter får finnas.
4. Fotstödsplattor - är hela och möjliga att justera på avsett sätt. Kontrollera att clips är hela och ordentligt fastsatta. Hälbanden ska finnas bakpå varje fotstödsplatta.
5. Hjul - ska ej rulla trögt eller sitta löst. Kontrollera också att broms fungerar.
6. Rygg/Nackstöd ska vara helt och ej har några hål eller andra skador på remmar/låsfasten.



CE CE-märkt enligt MDD 93/42/EEC. Testad/Godkänd enligt SS-ISO 17966:2016.

GATE

WE DO BETTER.

Vill du veta mer?

Kontakta oss på: tel 0371-318 00
Gate Rehab Development AB
Industrigatan 2 | SE-333 75 Reftele
info@gaterd.se | www.gaterd.se



GATE COLLECTION